

Anleitung

Browsereinstellungen

zur Nutzung der

myfactory.Businessworld

mit

Google Chrome

Apple Safari

Microsoft Internet Explorer 11

Stand: 01.11.2017

Inhaltsverzeichnis

Google Chrome

1. Erweiterte Einstellungen	03
1.1. Pop-Ups	08

Apple Safari

2. Browsereinstellungen	09
2.1. Popup-Fenster	11

Internet Explorer 11


3. Kompatibilitätsansicht	12
4. Internetoptionen	14
4.1 Vertrauenswürdige Sites	15
4.2 Sicherheitseinstellungen Vertrauenswürdige Sites	17
4.3 Sicherheitseinstellungen Internet	21
5. Druckeinstellungen	23

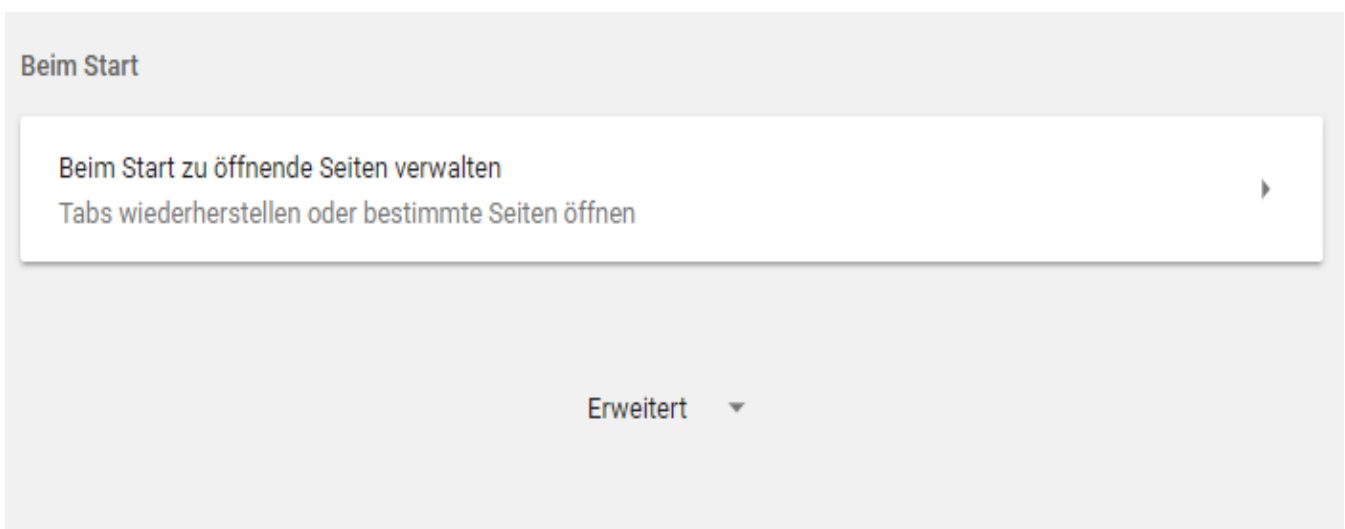
Alle

6. Browser-Cache leeren	25
7. Hinweis zu Browser-Plugins/ -tools	27

Google Chrome

1. Erweiterte Einstellungen

Klicken Sie auf das Menü-Symbol  rechts neben der Adresszeile und wählen dann anschließend „Einstellungen“ aus. Scrollen Sie den Bildschirm nach unten und klicken Sie anschließend auf „Erweiterte Einstellungen anzeigen...“



Im Bereich „**Datenschutz**“ klicken Sie bitte auf die Schaltfläche „**Inhaltseinstellungen**“

Sicherheit und Datenschutz

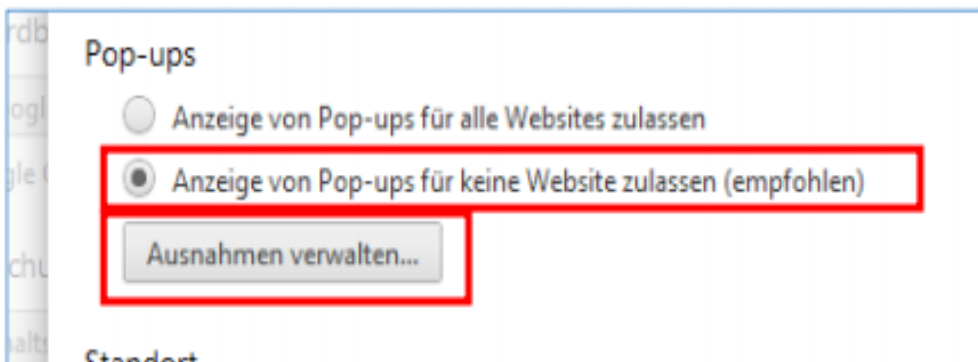
Inhaltseinstellungen

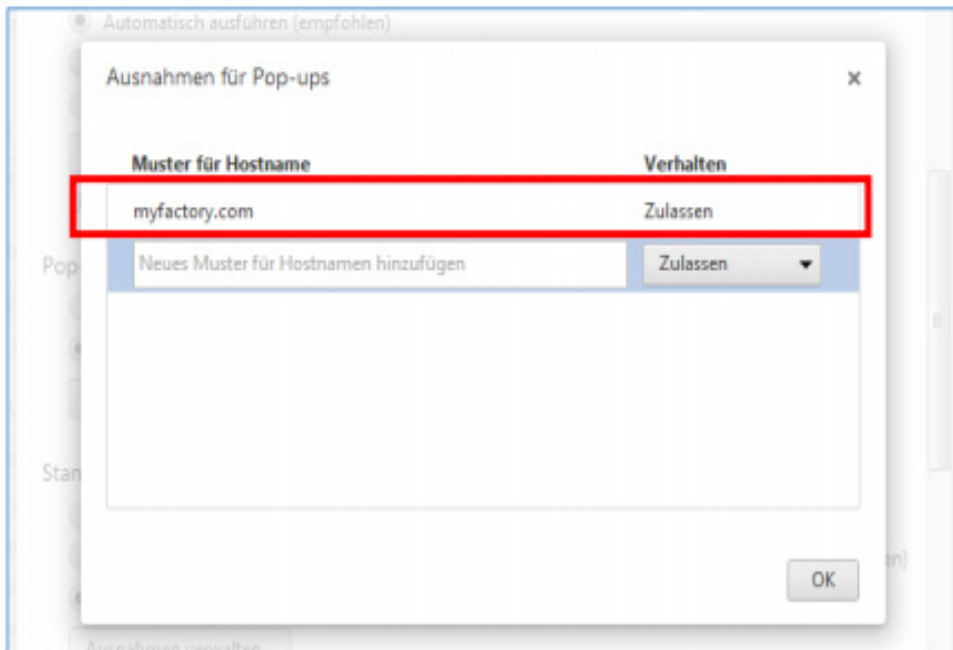
Festlegen, welche Informationen von Websites genutzt werden dürfen und welche Inhalte Websites präsentieren dürfen

Überprüfen Sie dort zunächst ob **JavaScript** zugelassen ist.

<> JavaScript
Zugelassen

Scrollen Sie dann etwas nach unten und überprüfen Sie, ob im Bereich „**Pop-ups**“ in den Ausnahmen „**myfactory.com**“ enthalten ist






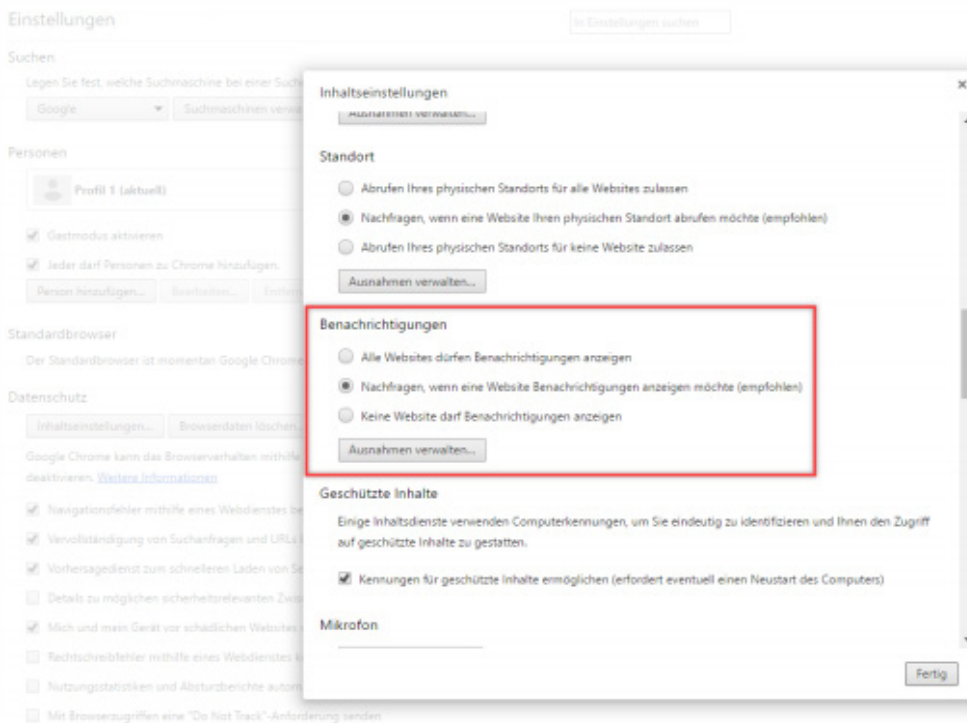
Fügen Sie dort gegebenenfalls „**myfactory.com**“ hinzu (bzw. die Domäne, unter der Sie mit myfactory arbeiten). Bestätigen Sie Ihre Änderungen mit der „**OK**“-Schaltfläche.



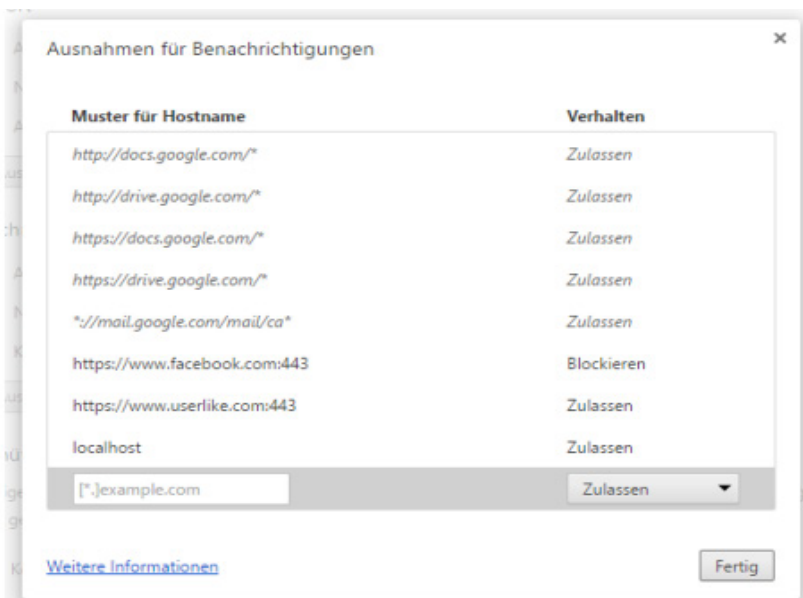
Popups nicht Blockieren

Sollten Sie in der Adressleiste Ihres Browsers dieses Symbol sehen  wurden Popups geblockt. Dies wirkt sich z. B. so aus, dass nach Klick auf Login, der Anmeldedialog **nicht** angezeigt wird.

Wechseln Sie nun zu dem Bereich „Benachrichtigungen“



und klicken Sie hier ebenfalls auf „Ausnahmen verwalten“



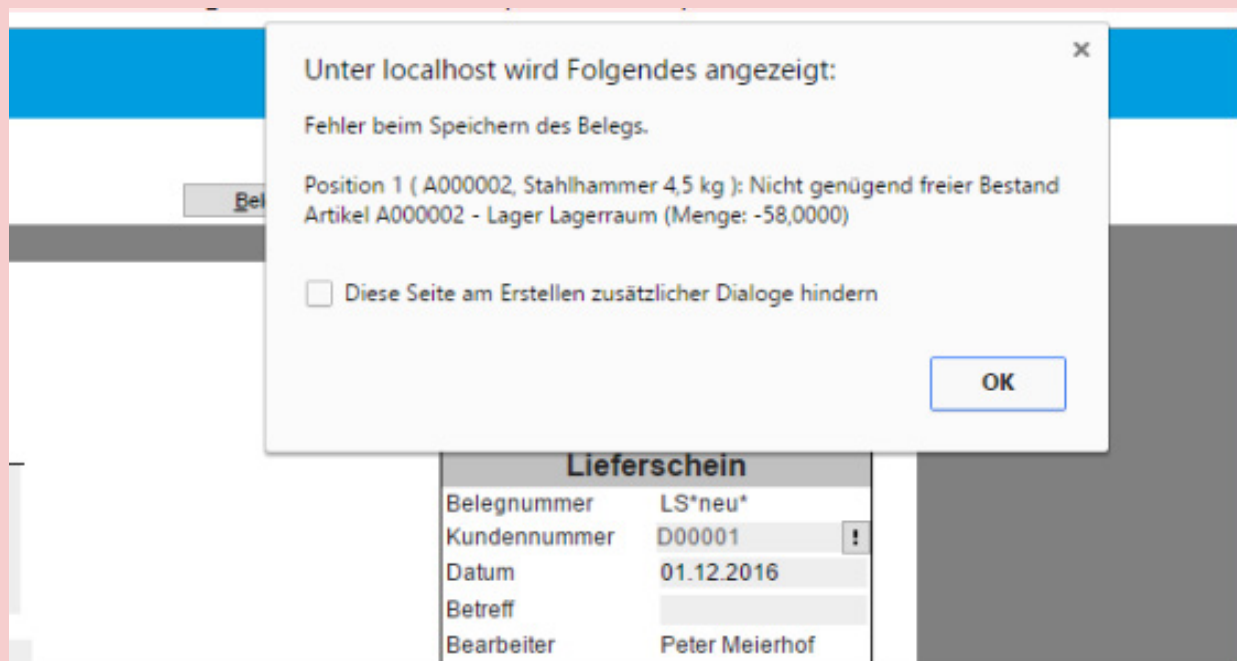
Tragen Sie hier www.myfactory.com bzw. die Domäne ein, unter der Sie arbeiten und bestätigen Sie den Dialog mit „Fertig“.

Achtung, wichtige Information zu Hinweisdialogen!

Haben Sie die myfactory-Domäne nicht zu den Ausnahmen im Bereich „**Benachrichtigungen**“ hinzugefügt, bietet Google Chrome bei verschiedenen Hinweismeldungen eine Checkbox an, um diese Meldungen zukünftig zu unterdrücken.

Finger weg von der Checkbox!

myfactory zeigt in verschiedenen Situationen Meldungsfenster an, z. B. wenn ein Lieferschein verarbeitet wird, ohne dass ausreichend Lagerbestand verfügbar ist. Diese Meldung sieht in Chrome so (oder ähnlich) aus:



Die gezeigte Checkbox „Diese Seite am Erstellen zusätzlicher Dialoge hindern“ wird standardmäßig von Chrome angezeigt. Wir haben hier keine Einflussmöglichkeiten! Bitte aktivieren Sie diese Checkbox in **keinem** Fall und informieren Sie bitte auch Ihre Mitarbeiter entsprechend. Wurde diese Checkbox gesetzt, zeigt myfactory keine solche Hinweisdialoge mehr an!

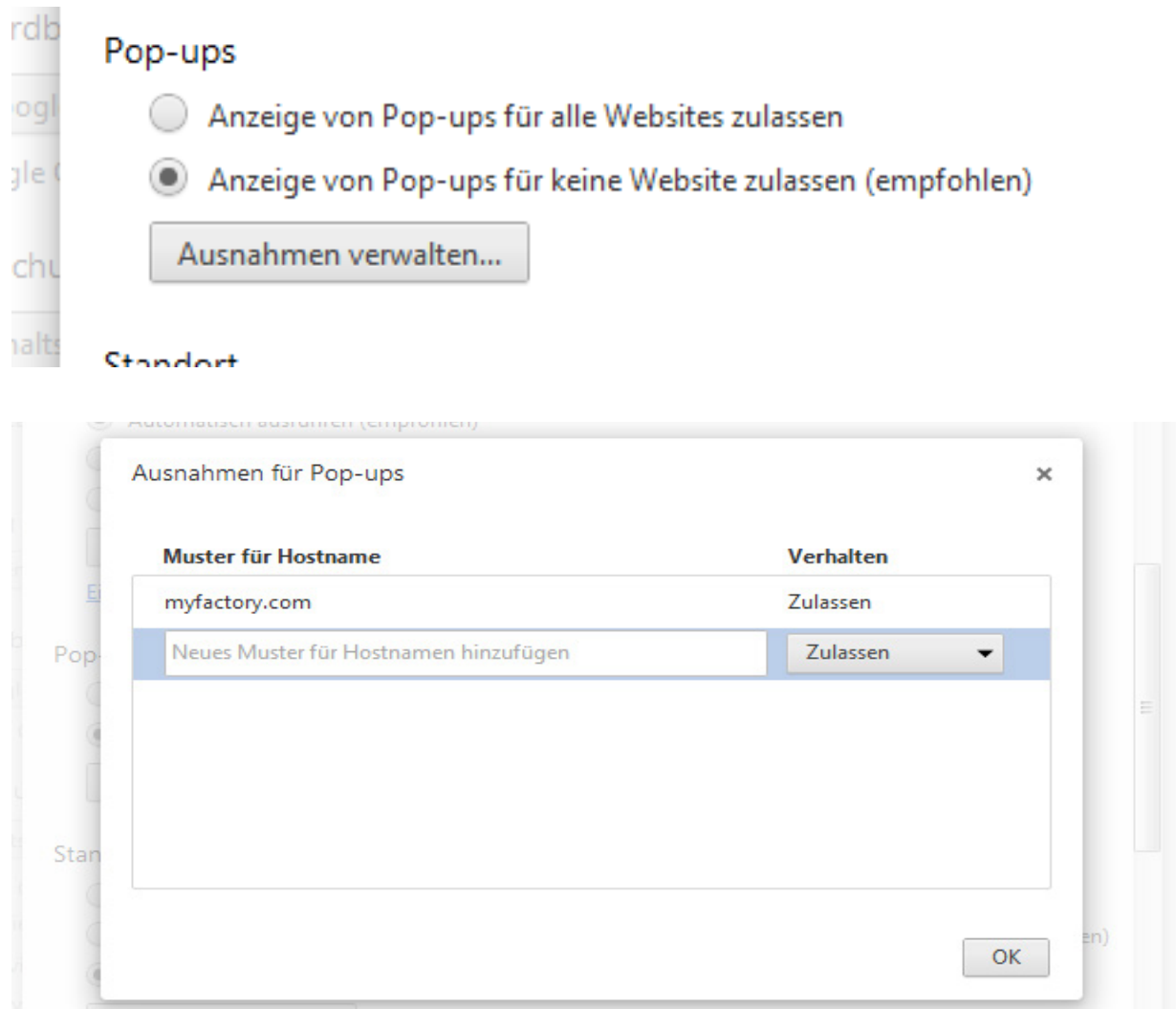


Checkbox doch versehentlich angeklickt, was tun?

Gehen Sie in diesem Fall zu den Einstellungen wie weiter oben beschrieben. Rufen dort die Erweiterten Einstellungen auf, gehen zu „**Datenschutz – Inhaltseinstellungen**“ und scrollen zu dem Bereich „**Benachrichtigungen**“. Klicken Sie hier auf „**Ausnahmen verwalten**“ und wechseln Sie die Einstellung der betroffenen Domäne von „**Blockieren**“ auf „**Zulassen**“.

1.1 Pop-Ups

Scrollen Sie dann etwas nach unten und überprüfen Sie ob im Bereich **„Pop-ups“** in den Ausnahmen **„myfactory.com“** enthalten ist.



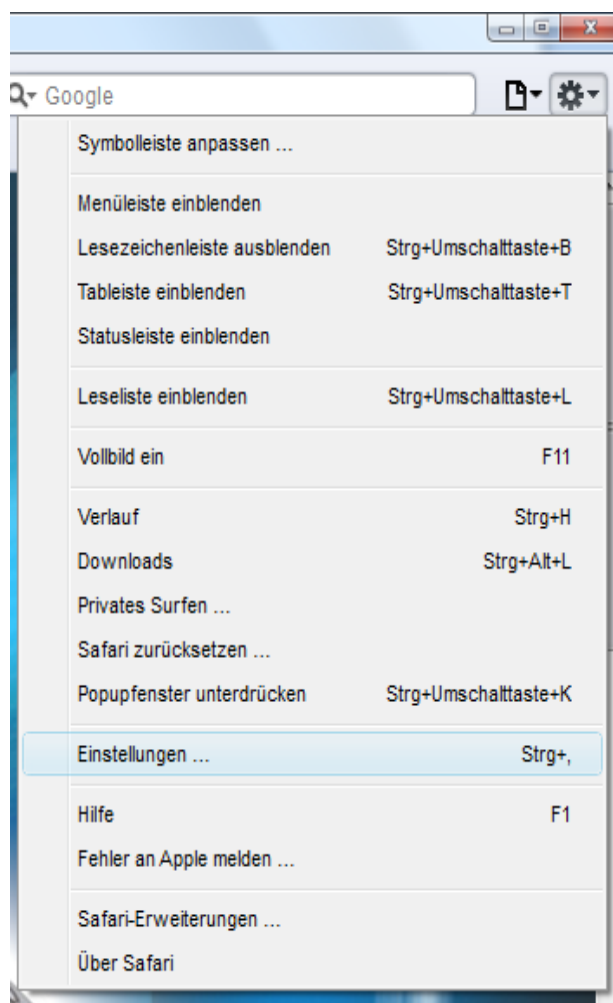
Fügen Sie dort gegebenenfalls **„myfactory.com“** hinzu. Bestätigen Sie Ihre Änderungen mit der **„OK“**-Schaltfläche.

Apple Safari

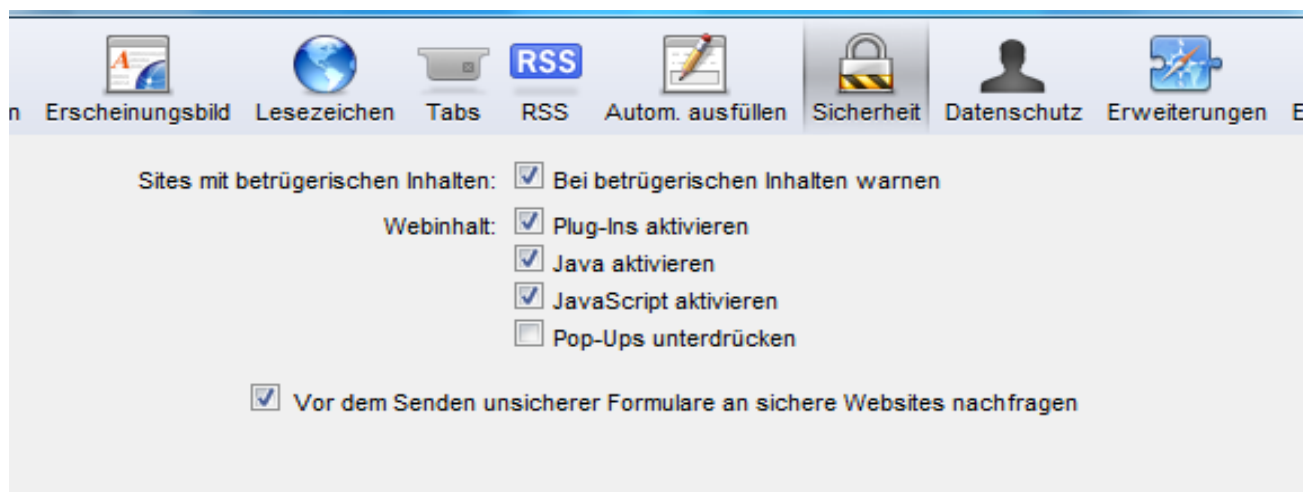
2. Browsereinstellungen

Verwenden Sie Safari lediglich bei einem Apple-Betriebssystem. Für Windows-Betriebssysteme empfehlen wir die Verwendung des Microsoft Internet Explorer.

Wechseln Sie bitte zunächst in die **Einstellungen** des Browsers

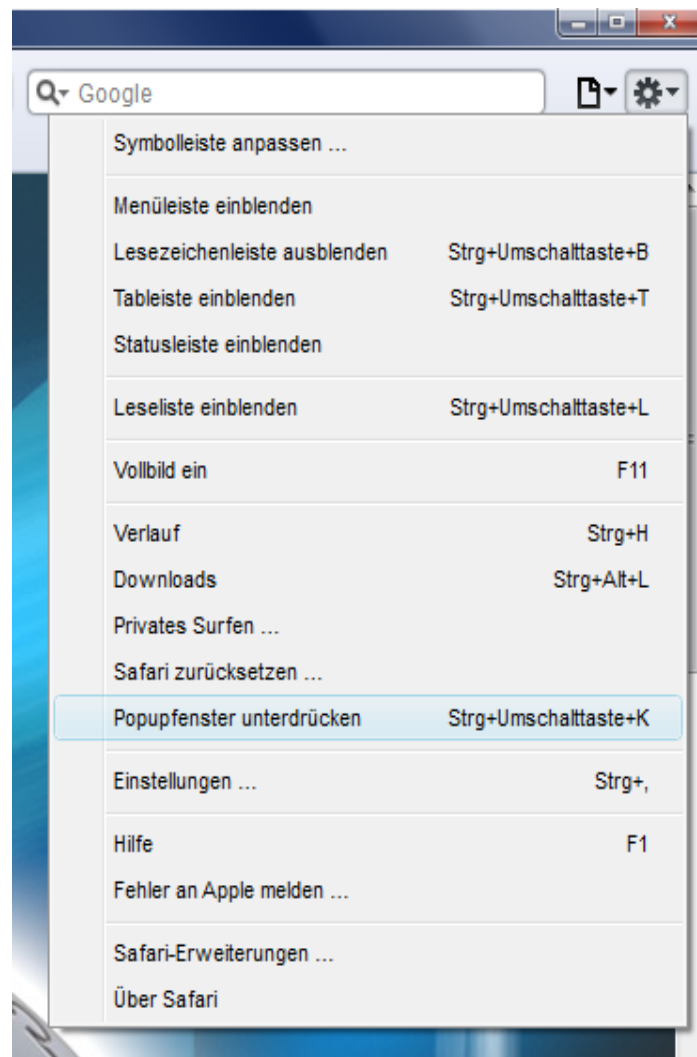


Klicken Sie dort auf das Symbol „**Sicherheit**“ und überprüfen Sie dort ob JavaScript aktiviert ist.



2. 1 Pop-Up Fenster

Überprüfen Sie bevor Sie sich in myfactory anmelden ob PopUp-Fenster erlaubt sind.



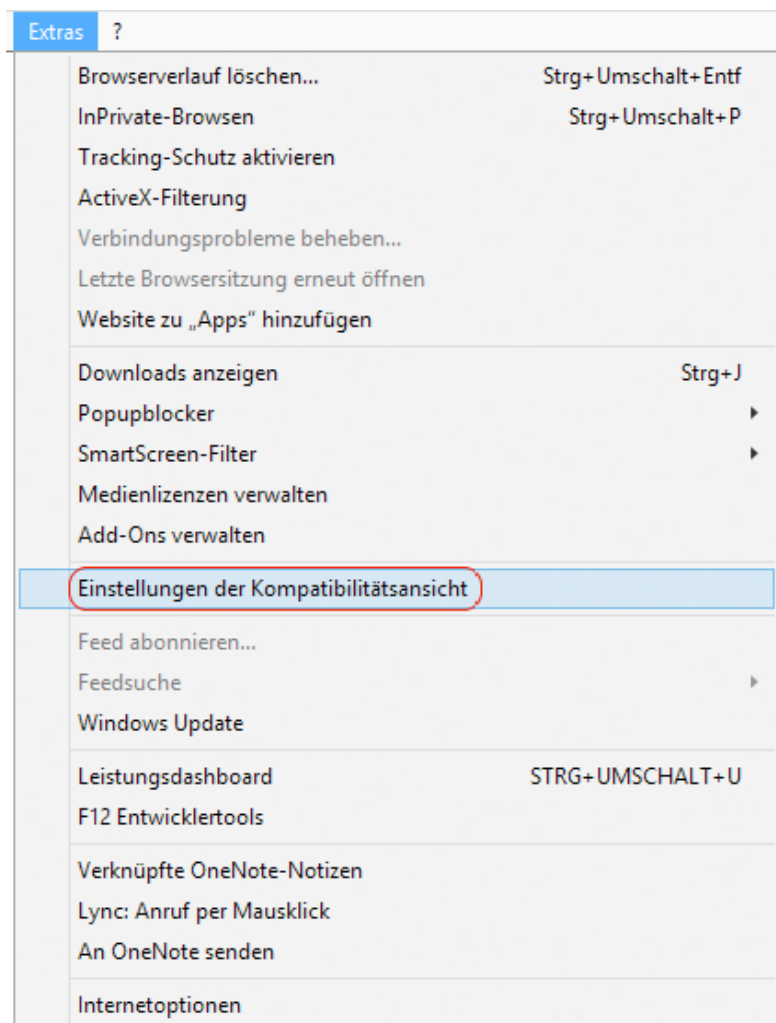
Vor dieser Option darf sich kein Häkchen befinden.

Microsoft Internet Explorer

3. Kompatibilitätsansicht


Damit myfactory im Internet Explorer 11 korrekt dargestellt wird, muss die Kompatibilitätsansicht aktiviert werden.

Rufen Sie hierfür über das Menü „Extras“ den Punkt „**Einstellungen der Kompatibilitätsansicht**“ auf. **Hinweis:** Sollte die Menüleiste nicht vorhanden sein, muss diese zuvor über das Kontextmenü (rechte Maustaste) eingeblendet werden.



Fügen Sie nun die Adresse Ihrer myfactory der Liste der Websites für die Kompatibilitätsansicht hinzu.

Einstellungen der Kompatibilitätsansicht ✕

 Einstellungen der Kompatibilitätsansicht ändern

Folgende Website hinzufügen:

Zur Kompatibilitätsansicht hinzugefügte Websites:

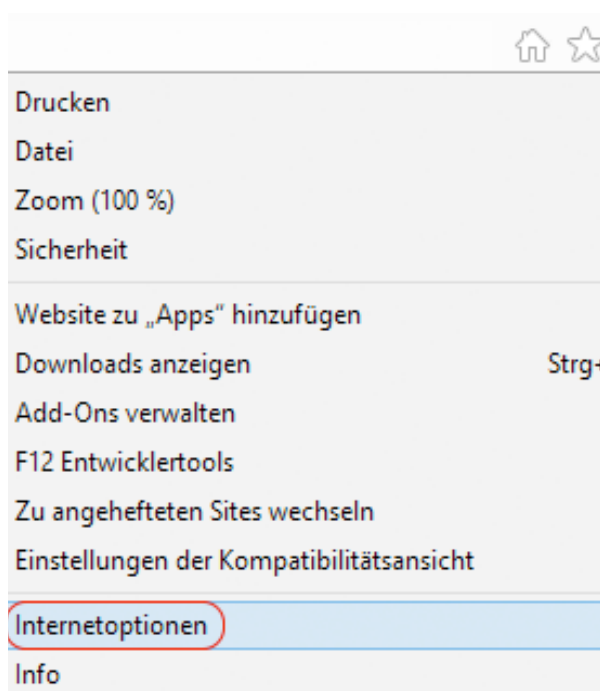
Intranetsites in Kompatibilitätsansicht anzeigen

Kompatibilitätslisten von Microsoft verwenden

Lesen Sie die [Internet Explorer-Datenschutzbestimmungen](#), um mehr zu erfahren.

4. Internetoptionen

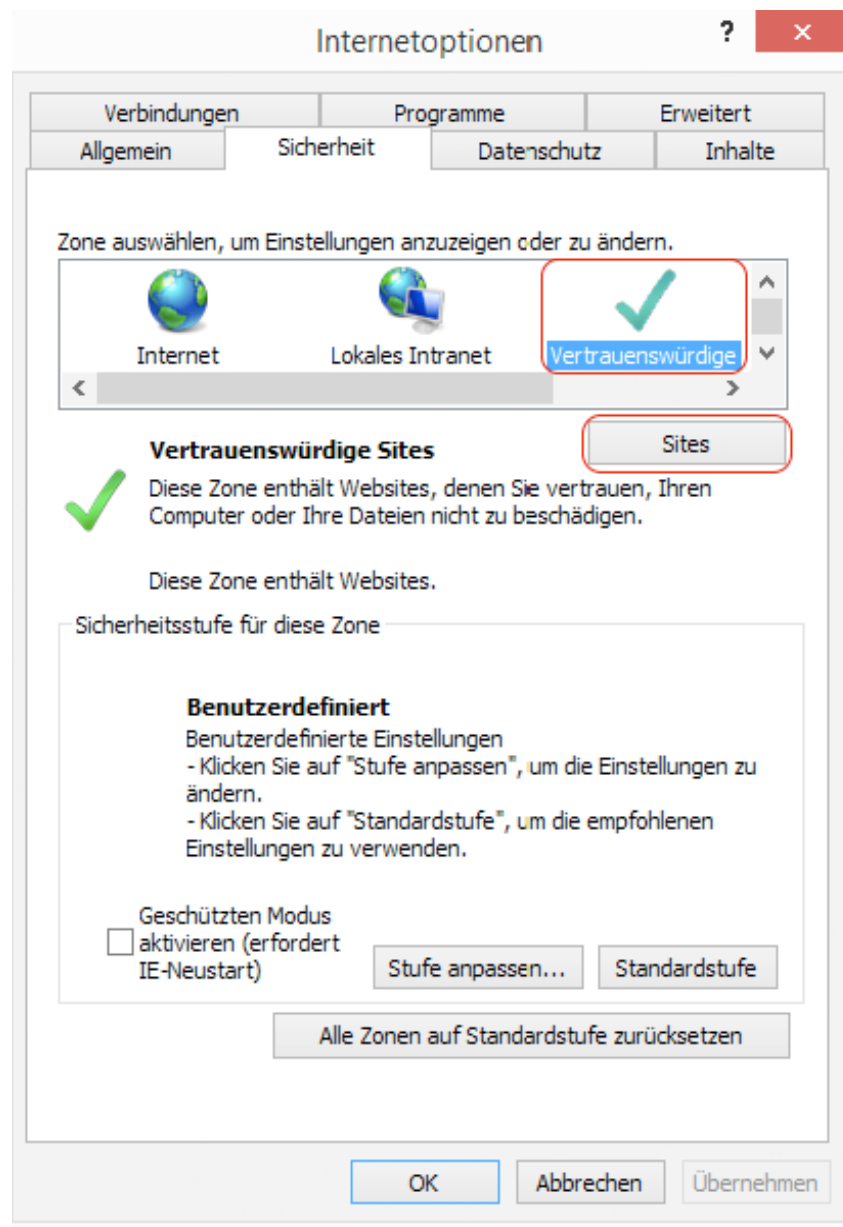
Klicken sie nun auf Internetoptionen



4.1 Vertrauenswürdige Sites

Wechseln Sie in den Internetoptionen auf den Reiter „**Sicherheit**“ und wählen Sie die Zone „**Vertrauenswürdige Sites**“ aus. Klicken Sie anschließend auf den Button „**Sites**“.

Hinweis: Achten Sie unbedingt darauf, dass Sie hier die richtige Zone auswählen. Das versehentliche Ändern der Internet-Zone würde ein potentielles Sicherheitsrisiko darstellen.

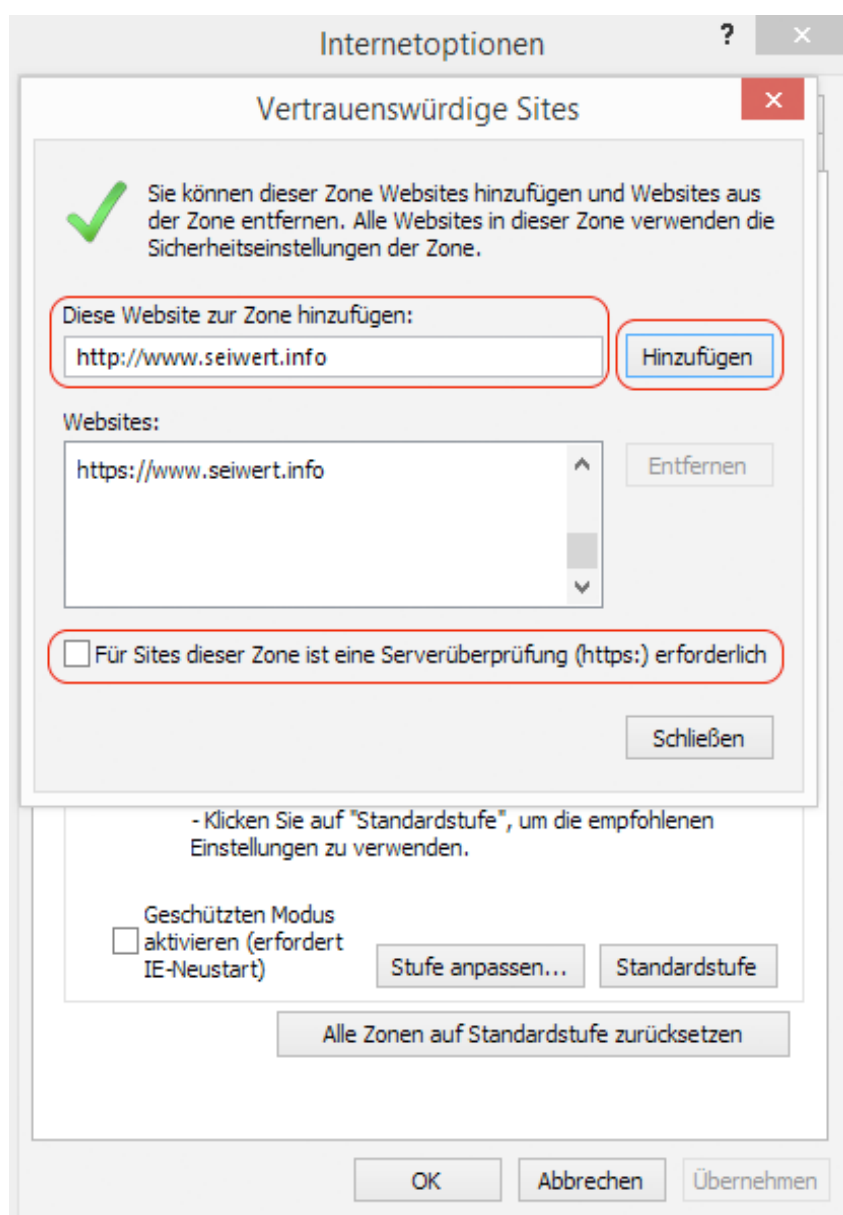


Es öffnet sich nun der Dialog „**Vertrauenswürdige Sites**“. Entfernen Sie zuerst den Haken bei „**Für Sites dieser Zone ist eine Serverüberprüfung (https:) erforderlich**“.

Dies ist notwendig, da Informationen von myfactory über die Protokolle HTTPS und HTTP übermittelt werden.

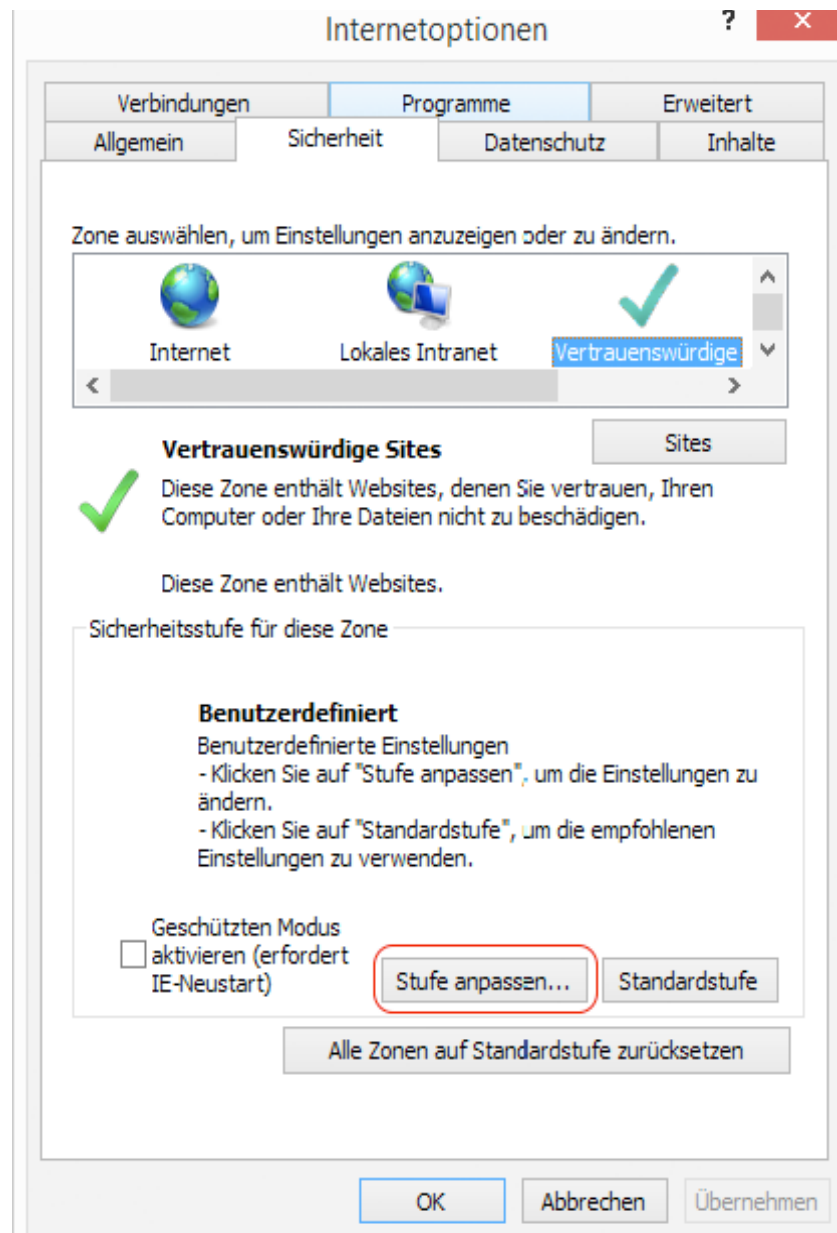
Tragen Sie nun die Adresse der myfactory (HTTPS) in dem Datenfeld ein und übernehmen Sie diese anschließend mit dem Button „**Hinzufügen**“ in die Zone.

Wiederholen Sie dies für die 2. Adressvariante (HTTP).



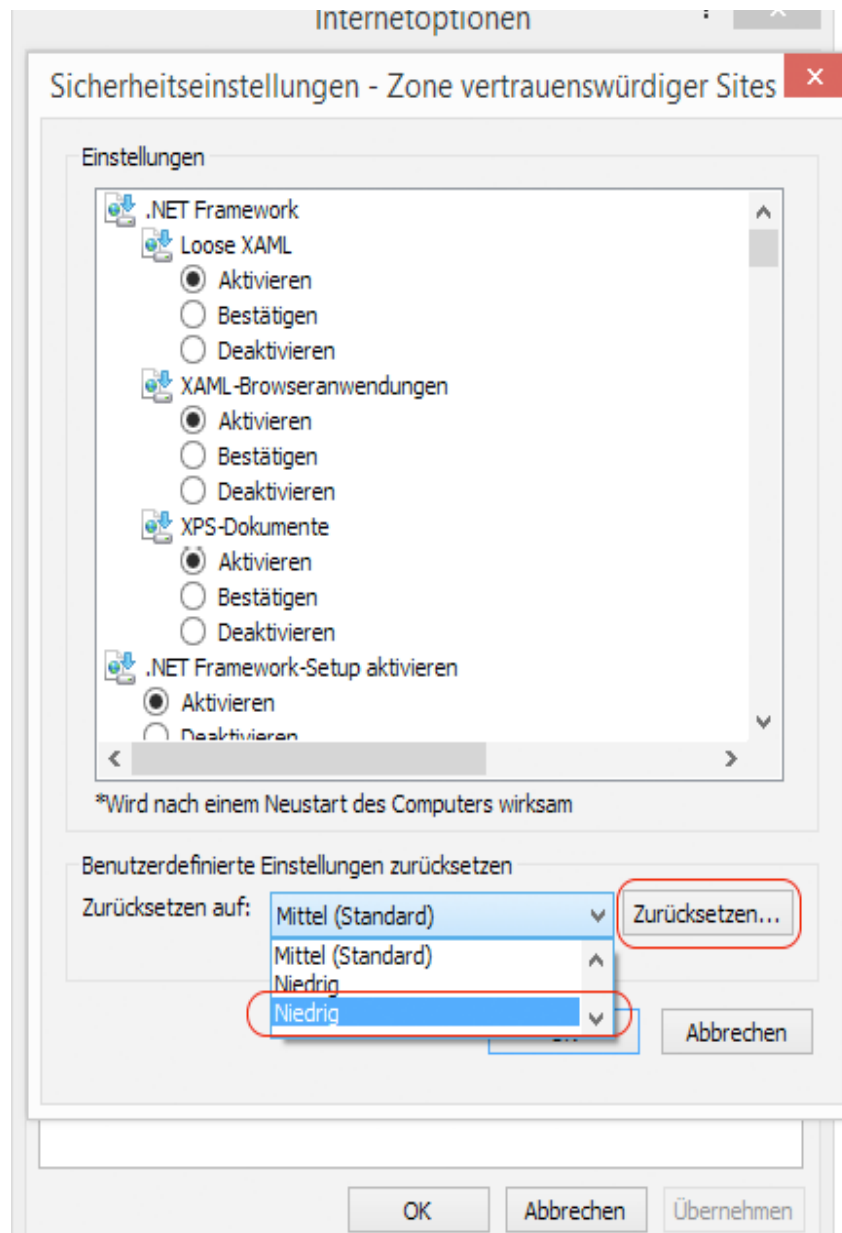
4.2 Sicherheitseinstellungen Vertrauenswürdige Sites

Wählen Sie erneut „**Vertrauenswürdige Sites**“ aus und klicken Sie anschließend auf den Button „**Stufe anpassen**“. Achten Sie auch hier darauf, die richtige Zone auszuwählen.

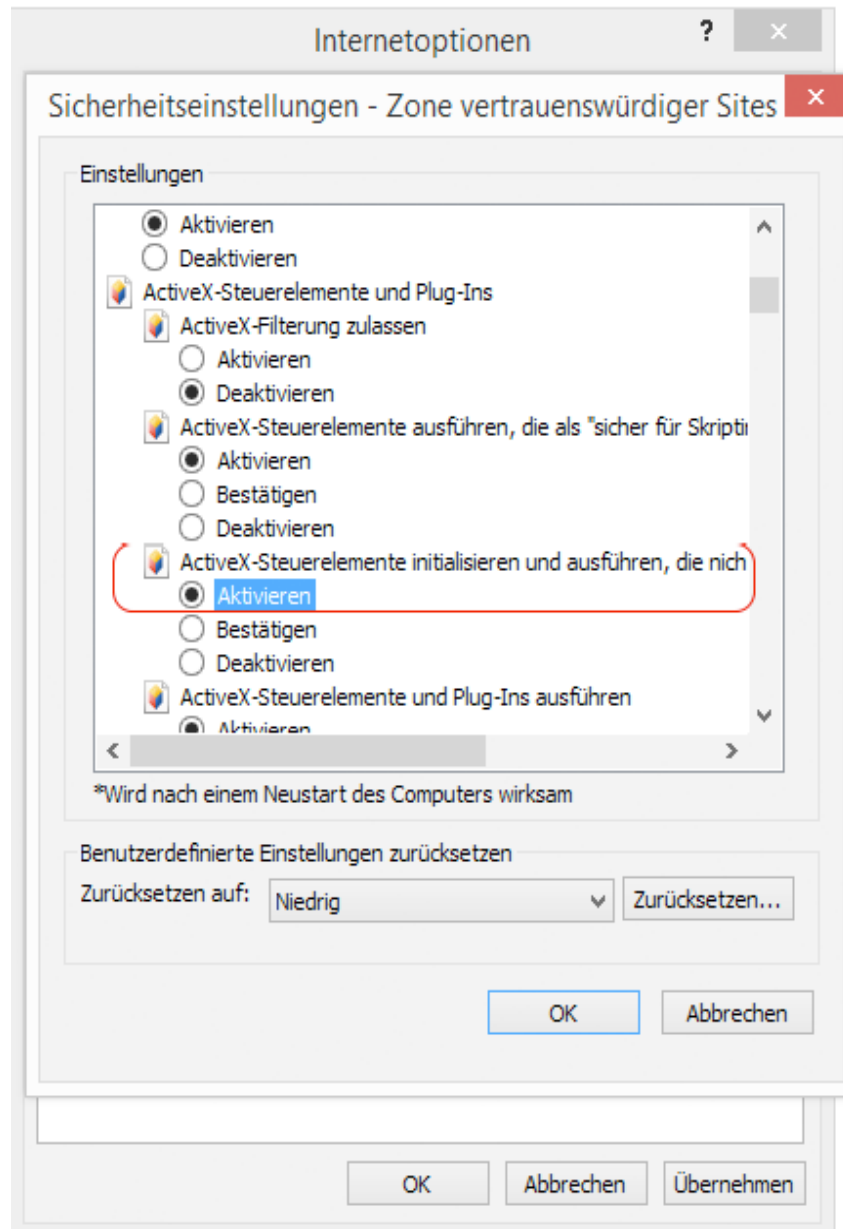


Es öffnet sich der Dialog für die Sicherheitseinstellungen. Wählen Sie in der Dropdown-Liste den untersten Eintrag „**Niedrig**“ aus und übernehmen Sie diese Einstellung mit dem Button „**Zurücksetzen**“.

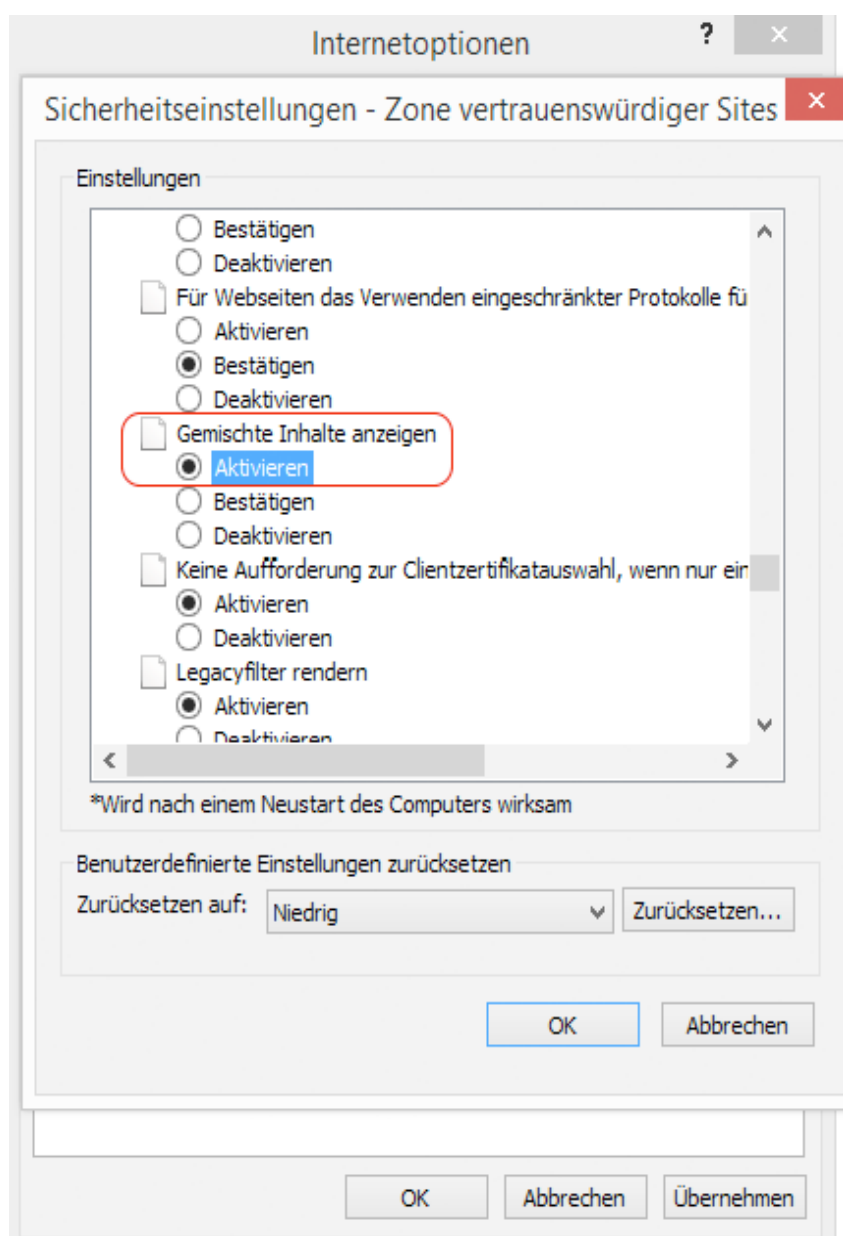
Die notwendigen Einstellungen wurden hiermit größtenteils automatisch gesetzt.



Setzen Sie die Einstellung „**ActiveX-Steuerelemente initialisieren und ausführen, die nicht als „sicher für Skripting“ markiert sind**“ auf „**Aktivieren**“.

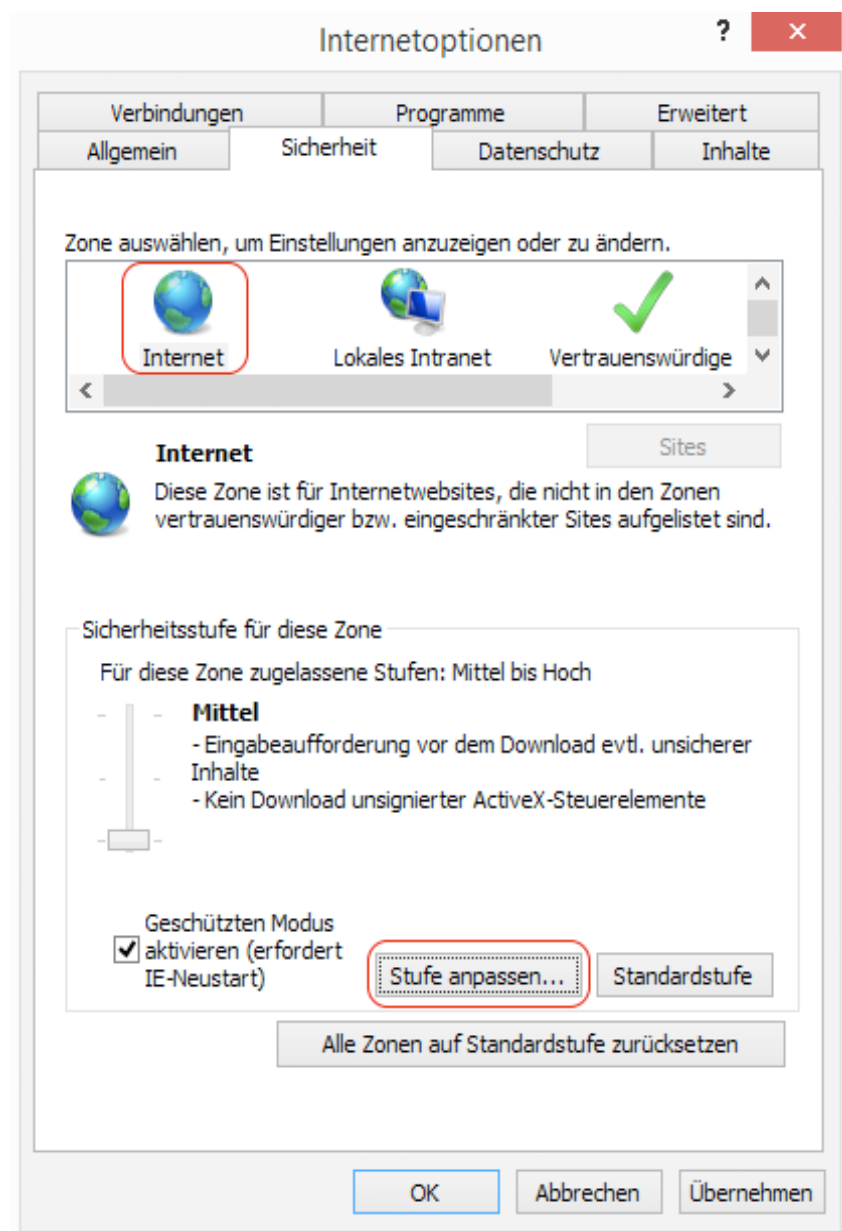


Die Einstellung „**Gemischte Inhalte anzeigen**“ muss ebenfalls auf „**Aktivieren**“ gesetzt werden.

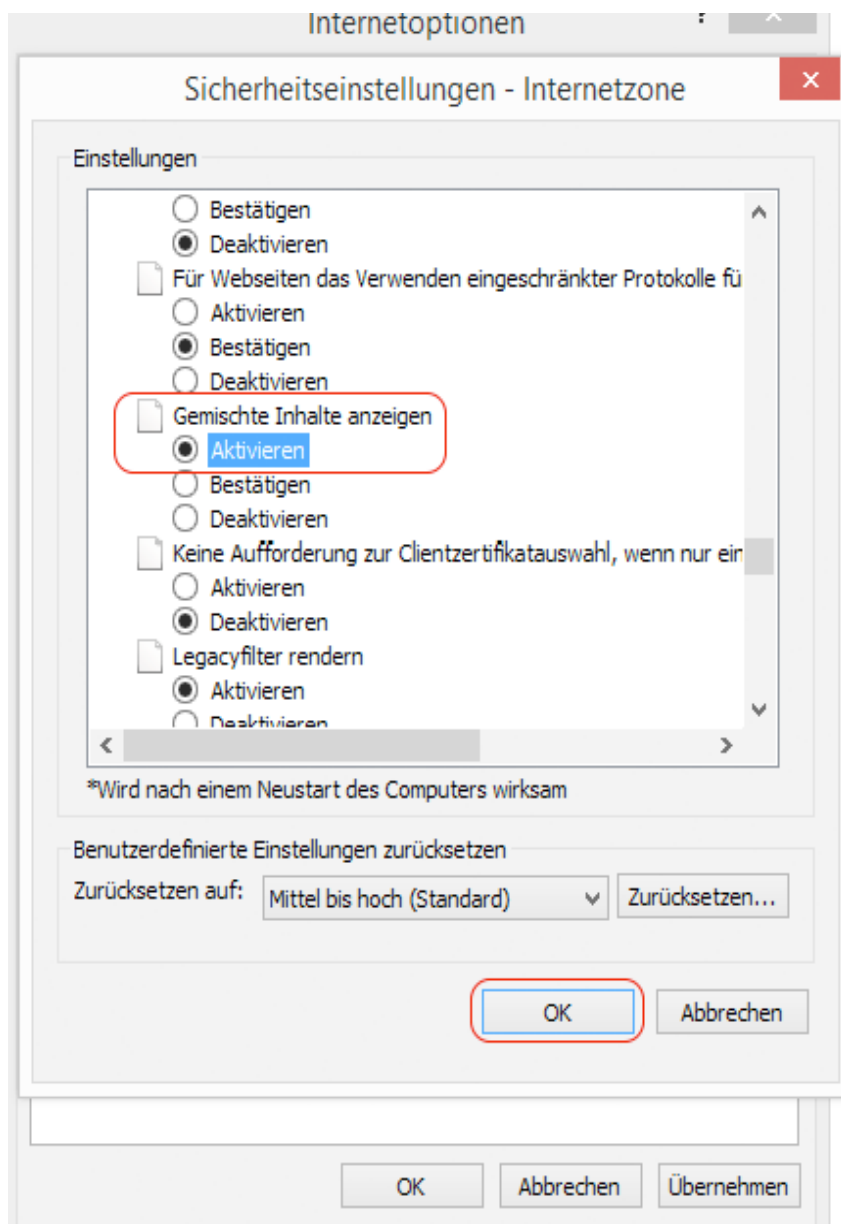


4.3 Sicherheitseinstellungen Internet

Wählen Sie im Reiter „Sicherheit“ die Zone „Internet“ aus. Klicken Sie anschließend auf den Button „Stufe anpassen“.

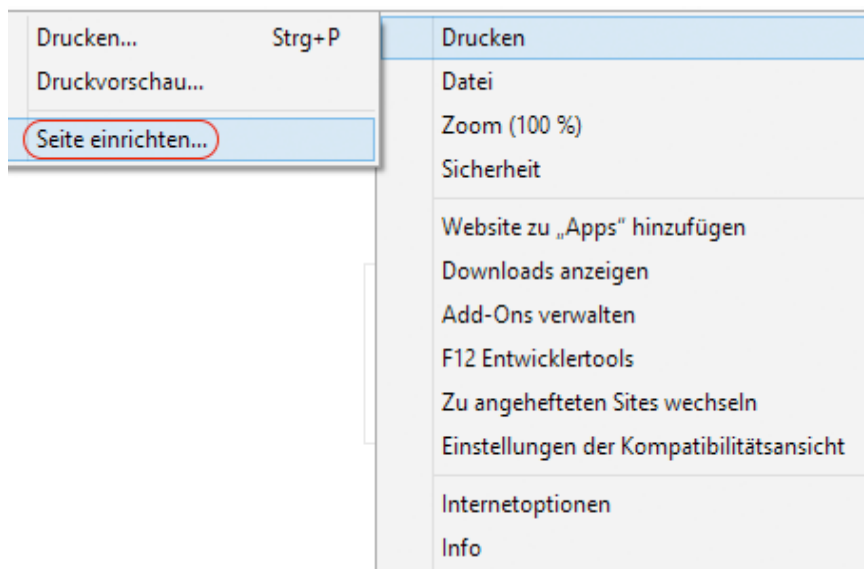


Die Einstellung „**Gemischte Inhalte anzeigen**“ sollte aktiviert sein. Übernehmen Sie abschließend die Sicherheitseinstellungen über den „**OK-Button**“.



5. Druckeinstellungen

Rufen Sie über den Button „**Extras**“ oder das Druckersymbol den Eintrag „**Seite einrichten**“ auf.

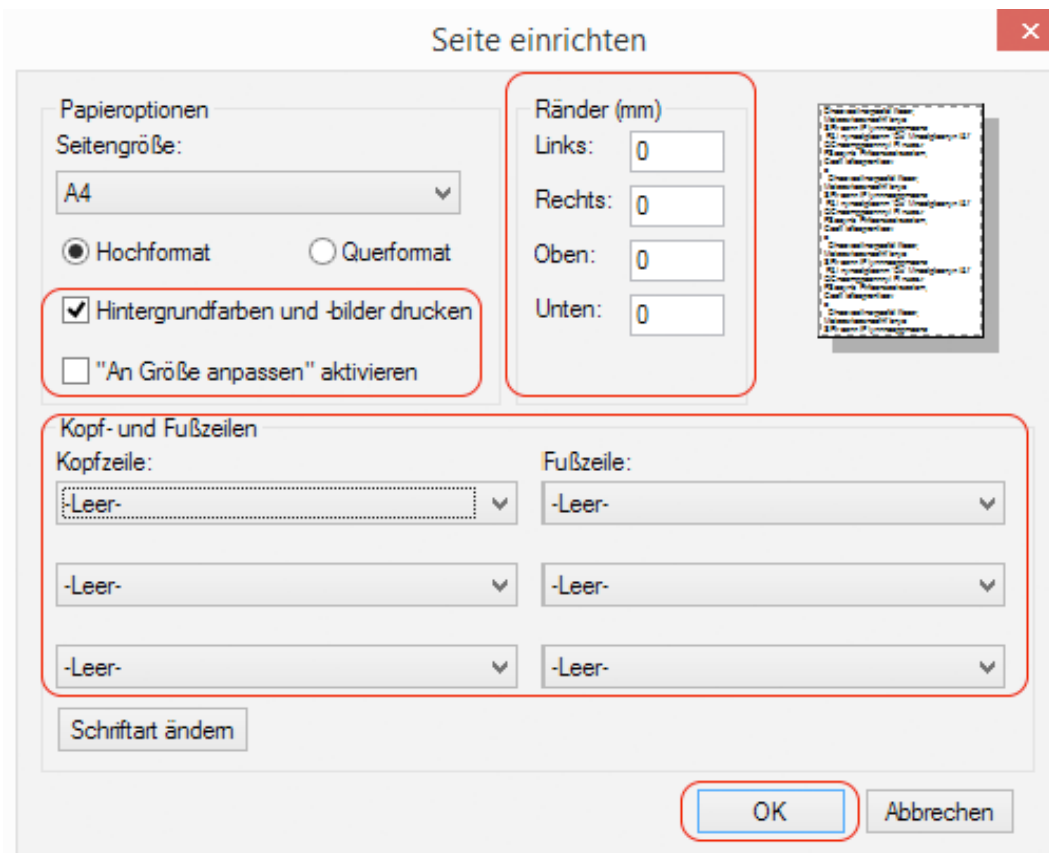


Tragen Sie bei den Rändern jeweils 0 mm ein, da die von uns angepassten Formulare auf 0 mm Randeinstellung erstellt werden.

Diese Werte werden anschließend, in Abhängigkeit vom Druckertreiber, automatisch nach oben korrigiert (minimaler Druckerrand).

Werden die Standardvorlagen verwendet, tragen Sie bitte die Randeinstellungen aus der myfactory-Dokumentation ein.

Wählen Sie für die Kopf- und Fußzeile jeweils den Eintrag „**Leer**“ aus und setzen Sie den Haken bei „**Hintergrundfarben und -bilder drucken**“. Übernehmen Sie die Einstellungen über den „**OK-Button**“.



Seite einrichten

Papieroptionen
 Seitengröße:
 A4

Hochformat Querformat

Hintergrundfarben und -bilder drucken

"An Größe anpassen" aktivieren

Ränder (mm)
 Links: 0
 Rechts: 0
 Oben: 0
 Unten: 0

Kopf- und Fußzeilen
 Kopfzeile:
 -Leer-
 -Leer-
 -Leer-

Fußzeile:
 -Leer-
 -Leer-
 -Leer-

Schriftart ändern

OK Abbrechen

6. Browser-Cache leeren

Sollte die myfactory nicht korrekt dargestellt werden ist die häufigste Ursache veraltete Daten im Zwischenspeicher des Browsers (Cache).

Sie können diesen Zwischenspeicher löschen, damit die Darstellung korrekt erfolgt.

Google Chrome

Hier finden Sie das Menü oben rechts, dargestellt als drei Streifen.

Wählen Sie den Eintrag „**Verlauf**“, daraufhin öffnet sich ein neues Register.

Klicken Sie hier auf „**Browserdaten löschen...**“.

Als Zeitraum wählen „**Gesamter Zeitraum**“ und setzen Sie die folgenden Optionen:

- Browserverlauf löschen
- Cookies und andere Website- und Plug-In-Daten löschen
- Cache leeren

Klicken Sie anschließend die Schaltfläche Browserdaten löschen.

Am schnellsten gelangen Sie mit der Tastenkombination „**STRG-SHIFT-ENTF**“ zum leeren des Browser-Caches.

Internet Explorer

Rufen Sie das „**Einstellungsmenü**“ über das Zahnrad oben rechts in Ihrem Browser auf.

Wählen Sie den Eintrag „**Sicherheit**“ und dort „**Browserverlauf löschen**“.

Die folgenden Optionen sollten gesetzt werden:

- Temporäre Internet- und Websitedateien
- Cookies und Websitedaten

Bitte achten Sie darauf, dass die Option „**Bevorzugte Websitedaten beibehalten**“ deaktiviert ist.

Tipp

Am schnellsten gelangen Sie mit der Tastenkombination „**STRG-SHIFT-ENTF**“ zum leeren des Browser-Caches.

Apple Safari

Rufen Sie das Einstellungsmenü auf (Zahnrad oben rechts).

Wählen Sie den Eintrag **„Safari zurücksetzen...“**

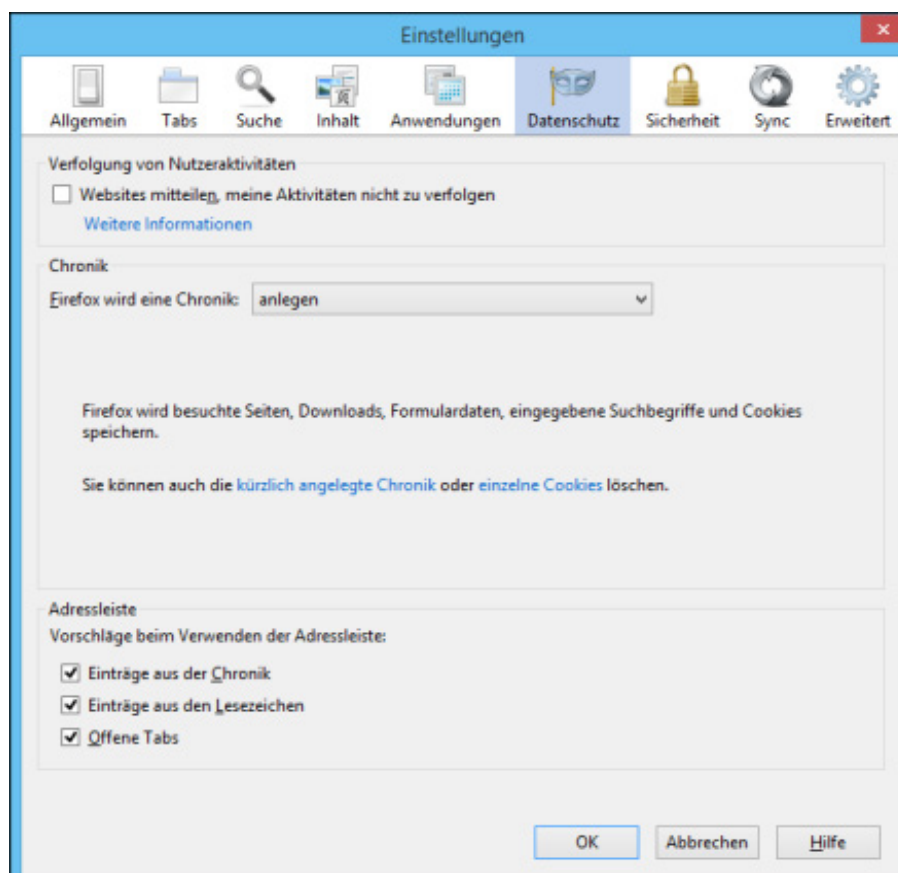
Setzen Sie die folgenden Optionen:

- Verlauf löschen
- Alle Website-Daten entfernen

Klicken Sie auf die Schaltfläche **„Zurücksetzen“**.

Mozilla Firefox

Rufen Sie die Einstellungen auf und wechseln Sie zu dem Bereich **„Datenschutz“**:



Über den blauen Link **„kürzlich angelegte Chronik“** können Sie den Cache löschen. Bitte beachten Sie, dass das Löschen des Zwischenspeichers je nach Datenmenge eine gewisse Zeit in Anspruch nehmen kann. Ein Hinweisfenster informiert Sie über den erfolgreichen Vorgang.

Schließen Sie anschließend alle Browserfenster/-register und starten Sie die myfactory neu.

7. Hinweis zu Browser-Plugins/ -tools

Es gibt Tools, sogenannte Privacy- oder Anonymisierungs-Tools, die automatisch Cookies der Browser löschen.

Da myfactory mit sogenannten Session-Cookies arbeitet wird die Funktionsweise der myfactory durch diese Tools eingeschränkt. Dies kann sich z. B. dahingehen auswirken, dass Sie regelmäßig „abgemeldet“ werden.

Da die myfactory-Software das Cookie nicht mehr vorfindet und den Benutzer dadurch nicht mehr identifizieren kann. Um Missbrauch zu vermeiden hat dieser Benutzer dann natürlich keinen Zugriff mehr auf das System und muss sich erneut anmelden.

Bitte verzichten Sie auf solche Tools oder Konfigurieren Sie diese entsprechend. Haben Sie bitte Verständnis, dass wir Sie bei der Konfiguration dieser Tools nicht unterstützen können.